

YAKLAŖIM
Kariyer Yayıncılık

KPSS

KAMU PERSONELİ SEÇME SINAVI

A GRUBU
ALAN BİLGİSİ

DENEME
SINAVI

ÇÖZÜM
KİTAPÇIĞI

1. 1982 Anayasasına göre, "Herkes, yaşama, maddî ve manevî varlığını koruma ve geliştirme hakkına sahiptir." Ayrıca Anayasasının 38. maddesine göre, "Ölüm cezası ve genel müsadere cezası verilemez."

CEVAP: C

2. Milletvekilliğinin Düşmesi (AY. m. 84):

İstifa eden milletvekilinin milletvekilliğinin düşmesi, istifanın geçerli olduğu TBMM Başkanlık Divanınca tespit edildikten sonra, TBMM Genel Kurulunca kararlaştırılır.

Milletvekilliğinin kesin hüküm giyme veya kısıtlanma halinde düşmesi, bu husustaki kesin mahkeme kararının Genel Kurula bildirilmesiyle olur.

Milletvekilliğiyle bağdaşmayan bir görev veya hizmeti sürdürmekte ısrar eden milletvekilinin milletvekilliğinin düşmesine, yetkili komisyonun bu durumu tespit eden raporu üzerine Genel Kurul gizli oyla karar verir.

Meclis çalışmalarına özürsüz veya izinsiz olarak bir ay içerisinde toplam beş birleşim günü katılmayan milletvekilinin milletvekilliğinin düşmesine, durumun Meclis Başkanlık Divanınca tespit edilmesi üzerine, Genel Kurulca üye tamsayısının salt çoğunluğunun oyuyla karar verilebilir.

CEVAP: A

3. Türkiye Büyük Millet Meclisi Başkan adayları, meclis üyeleri içinden, Meclisin toplandığı günden itibaren beş gün içinde, Başkanlık Divanına bildirilir. Başkan seçimi gizli oyla yapılır. İlk iki oylamada üye tamsayısının üçte iki ve üçüncü oylamada üye tamsayısının salt çoğunluğu aranır. Üçüncü oylamada salt çoğunluk sağlanamazsa, bu oylamada en çok oy alan iki aday için dördüncü oylama yapılır; dördüncü oylamada en fazla oy alan üye, Başkan seçilmiş olur. Başkan seçimi, aday gösterme süresinin bitiminden itibaren, beş gün içinde tamamlanır.

CEVAP: A

4. Hiyerarşi; yani alt-üst ilişkisi her bir idari kuruluşta mevcut olduğundan, hiyerarşi gücünden kaynaklanan hiyerarşi yetkileri olağan ve genel nitelikte olup, bu yetkilerin kullanılabilmesi için açık yasal bir izne gerek yoktur. Öte yandan, bu yetkiler ilgililerin istemi üzerine (hiyerarşik başvuru) kullanılabilmesi gibi, böyle bir istem olmadan da, re'sen (kendiliğinden) kullanılabilir.

CEVAP: D

5. Çözüm: Merkeziyetçilik; Otoritenin tek bir merkezde toplanmasını amaçlayan görüş ve görüşe dayanan yönetim biçimidir. Merkeziyetçi yönetim, mutlakiyetle aynı anlama gelmez. Ancak mutlakiyet yönetimlerinde de merkeziyetçi yönetimler olabilir. Burada esas olan ülke yönetiminde, bilhassa idari yönetimde yetkilerin merkezde olup olmadığıdır. Merkez kelimesinin anlamı, o ülkenin başkentini, başkentteki yönetim organlarını ve bizzat devlet başkanını (İmparator, Kral, Kağan, Padişah, Çar vs..) ifade eder. Ülke ile ilgili kararlar merkezde alınıp, taşrada uygulanıyorsa merkeziyetçi yönetim var demektir.

CEVAP: E

6. Devlet, il özel idareleri ve belediyelerin: (A) KAMU ALACAKLARI: Vergi, resim, harç ve bunların ceza tahkik ve takibine ilişkin masraflar, vergi ve para cezaları ve bunların gecikme zam ve faizleri, kamu hizmeti uygulamasından doğan alacaklar ve idari sözleşmelerden doğan alacaklardır. (B) ADİ ALACAKLARI: İdare-nin, özel hukuk sözleşmelerinden, haksız fiillerden ve sebep-siz zenginleşmeden doğan alacaklarıdır. Kanun; Devlet, il özel idareleri ve belediyelerin alacaklarını kamu alacağı olarak saymış; fakat köyleri, kamu iktisadi teşebbüsleri veya sosyal kamu kurumlarını kapsamına dahil etmemiştir. Ayrıca burada, kamu mallarına verilen haksız fiillerden doğan alacakların kamu alacağı olarak kabul edildiğine çok dikkat etmek gerekir; dolayısıyla, adi alacak niteliğindeki haksız fiillerden doğan idare alacakları, kamu kuruluşlarının özel mallarına verilen haksız fiillerden doğan zararlara ilişkin alacaklardır.

CEVAP: D

7. Kolluk makamları ve personeli-nin, kamu düzenini bozan ya da tehlikeye düşüren bir durum oluşmadığı halde, temel hak ve özgürlüklere müdahale edici bir işlem yapmaları durumunda, idari işlem, sebep unsuru bakımından hukuka aykırı olur. Esasen, kolluk işlemlerinin sınırı kişilerin subjektif ahlak anlayışları ve değer yargılarıdır.

CEVAP: C

8. Zorunluluk hali, mücbir sebep, hukuka aykırı fakat bağlayıcı emri ifa kusurluluğu kaldıran nedenlerdir. Bu durumlarda faile ceza verilmez. Kanun hükmünü yerine getirme ise hukuka uygunluk nedenidir ve dolayısıyla bu durumlarda da faile ceza verilmez. Bunlara karşılık haksız tahrik kusurluluğu azaltan nedendir. Haksız tahrik ceza sorumluluğunu kaldırmaz, sadece azaltır. Haksız tahrikte faile ceza verilir, sadece ceza indirilir.

CEVAP B

9. Meşru savunma hukuka uygunluk nedenidir, meşru savunmada bulunan kişiye ceza verilmez. Meşru savunmada saldırı ile savunma arasında orantı bulunmalıdır. Örneğin (A), kendisine sopayla saldıran (B)'nin kafasına ateş ederse meşru savunmadan faydalanamaz. Sınırı (oranı) aşmamak şartıyla malvarlığına yönelik haksız saldırılara karşı meşru savunma mümkündür. Hatta her türlü hakka yönelik haksız saldırıya karşı meşru savunma mümkündür. Akıl hastalarının ve küçüklerin saldırılarına karşı meşru savunma mümkündür. Fakat hayvan saldırılarına karşı meşru savunma olmaz. Hayvan saldırılarına karşı konulması "zorunluluk hali" sayılır. Meşru savunmada saldırının mutlaka insandan kaynaklanması gerekir.

CEVAP E

10. Tutuklama Ceza Muhakemesi Kanununda yer alan bir koruma tedbiridir. Tutuklama bir ceza veya güvenlik tedbiri değildir.

CEVAP A

11. (1) Genel yetkili mahkeme suçun işlendiği yer mahkemesidir. (2) Suçun işlendiği yer belli değilse, şüpheli veya sanığın yakalandığı yer, yakalanmamışsa yerleşim yeri mahkemesi yetkilidir. (3) Şüpheli veya sanığın Türkiye'de yerleşim yeri yoksa Türkiye'de en son adresinin bulunduğu yer mahkemesi yetkilidir. (4) Mahkemenin bu suretle de belirlenmesi olanağı yoksa, ilk usul işleminin yapıldığı yer mahkemesi yetkilidir.

CEVAP D

12. Kusuru olmaksızın bir süreyi geçirmiş olan kişi, eski hale getirme isteminde bulunabilir. Eski hale getirme dilekçesi, engelin kalkmasından itibaren 7 gün içinde, süreye uyulduğunda usule ilişkin işlemleri yapacak olan mahkemeye verilir.

CEVAP A

13. Belli bir kavramın anlamı veya ayırt edici unsurlarının kanun koyucu tarafından gösterildiği kurallar TANIMLAYICI HUKUK KURALLARIDIR. Bu tür kuralların da aksi kararlaştırılmaz. Örneğin; Erginlik 18 yaşın dolurularıyla başlar. (MK11) Yerleşim yeri bir kimsenin sürekli kalma niyetiyle oturduğu yerdir. (MK 19)- Nişanlanma, evlenme vaadiyle olur. (MK 118)

CEVAP: B

14. Taşınır bir malın malikinin elinden rızası dışında çıktığı durumlarda, para ve hamiline yazılı senet hariç bu taşınır malı iyi niyetle edinen kişi, 5 yıl boyunca dava-sız ve aralıksız malı zilyetliğinde bulundurması halinde mal üzerinde aynı hakkı kazanır. Malın malikinin elinden rızası dışında çıktığı durumlarda kimse emin sıfatıyla zilyet olamaz. Dolayısıyla para ve hamiline yazılı senet olmadığı sürece bu mallar üzerindeki aynı hakların teslimle kazanılma şansı bulunmamaktadır. Para ve hamiline yazılı senetlerin üzerindeki aynı hakların iyi niyetli olarak teslimle kazanılması mümkündür. Malikinin elinden rızası dışında çıkmış bir taşınır malı iyi niyetli olarak Pazar, açık artırma veya benzeri eşya satan yerden edinen kişi kendisine 5 yıl içinde açılacak olan taşınır davasında, ödediği bedel kendisine verilmedikçe malı iadeden kaçınabilir.

Taşınır bir malın malikinin elinden rızası ile çıktığı durumlarda, emin sıfatıyla zilyetten edinen kişi teslim ile birlikte iyi niyetli ise mal üzerindeki aynı hakkı kazanır. Emin sıfatıyla zilyetten malı rızası ile devralan kişide emin sıfatıyla zilyettir.

CEVAP C

15. Gaibin mirası olay- son haber tarihinde hayatta olan mirasçılara geçer. Ancak teminat (rehin, kefalet) karşılığında mirasçılara teslim edilir. Bu aşama güvence aşamasıdır. Söz konusu teminat;

* Ölümüne olası gözle bakılacak halde kaybolma için tereke mallarının tesliminden itibaren 5 yıl

* Uzun süreden beri haber alınamama hali için son haber tarihinden başlayarak 15 yıl

* Her halde en çok gaibin 100 yaşına varmasına kadar gösterilir.

CEVAP A

16. Ölümüne bağlı tasarrufun iptalini, tasarrufun iptal edilmesinde menfaati bulunan mirasçı (yasal veya atanmış) veya belirli mal vasiyeti alacaklısı tarafından istenebilir.

Vasiyeti yerine getirme görevlisinin ve tereke alacaklılarının ölümüne bağlı tasarrufların iptalini isteyemeyeceklerine dikkat etmek gerekir.

CEVAP E

17. Mirasçılar tereke üzerindeki zilyetliği kanun gereği kazandığından bu kişilerde ne fiili hakimiyet ne de hakimiyet iradesi aranmaz. Çünkü mirasçılar, kendilerinin mirasçı olduğunu bilmedikleri bir dönemde dahi ölenin malları üzerindeki zilyetliği kazanmış sayılır.

CEVAP C

18. Nisbilik İlkesinin istisnaları :

- 1) Kuvvetlendirilmiş kişisel haklar
- 2) Borcun üstlenilmesi
- 3) 3. kişi yararına sözleşmeler
- 4) Halefiyet ilkesi

CEVAP B

19. Hukuki işlem benzeri fiillere beyanda bulunanın iradesinden bağımsız olarak bizzat hukuk düzeni sonuç bağlamıştır. Örneğin; ihtar, iki tarafa borç yükleyen sözleşmelerde seçimlik hakların kullanılabilmesi için ek süre tayini, tam üçüncü kişi yararına sözleşmelerde hak sahibinin, hakkını kullanacağına dair borçluya yaptığı beyan.

Hukuki işlem benzeri fiiller, hukuksal işlemlere benzedikleri için hukuksal işlemlere ilişkin ehliyet, temsil, ulaşma anı gibi kurallar kıyasen uygulanmaktadır.

CEVAP A

20. 1. **Olumlu Edim;** Verme ve yapma borçları

2. **Olumsuz Edim;** Yapmama, yapmaktan kaçınma borçları

3. **Şahsi Edim;** Kişisel özelliklerin önem taşıdığı edimlerdir. Ör; işçinin iş görme borcu

4. **Maddi Edim;** Borçlunun malvarlığıyla ifa edilen edimlerdir.

Parça Borcu

Belirli ve maddi bir şeye göre belirlenmiş, ferden tayin edilen borçlardır. Ör; Ahmet'in kolundaki saat, 06 ANK 06 plakalı araç. Burcunun kullandığı Acer marka bilgisayar

Cins Borç

Bir cinsin genel özellikleriyle belirlenmiş borçlar, cins borcudur.

Sınırlı Cins Borçları(Stok Borcu)

Borcun konusu olan cinsin kapsamı borcun taraflarınca sınırlandırılmıştır. Ör; Orhan'ın ambarındaki 10 ton buğday, Ali'nin sürüsündeki 25 keçi.

5. **Ani Edim;** Alacaklının ifa menfaatinin bir defada yerine getirilmesidir.

6. **Sürekli Edim;** Edim; kesintisiz, aralıksız, bir bütünlük arz edecek şekilde belli bir süreye yayılmaktadır getirilen edimlerdir. Ör; işçinin iş görme edimi, kiralayanın kiralananı tahsis edimi

7. **Dönemli Edim;** Borcun zaman içerisinde, düzenli veya düzensiz aralıklarla ifa edildiği edimlerdir. Ör; sigorta primleri ödeme borcu, kiracının kira borcu

CEVAP B

21. Eksik borçlarda ana kural ödeme yapılmış ise geçerli bir ödemedir ve sebepsiz zenginleşme davası ile geri alınamaz. Eksik borçlar;

- 1) Kumar ve bahis borçları,
- 2) Evlenme tellallığından doğan borçlar,
- 3) Evlenmeden cayma tazminatı,
- 4) Ahlaki ödevlerden doğan borçlar,
- 5) Zamanaşımına uğramış borçlar,
- 6) Konkordatodan arta kalan borçlar.

CEVAP A

22. A) **MUTLAK TİCARÎ DAVALAR**

1. TTK'da Düzenlenen Hususlardan Doğan Davalar (TTK 4/I,a)

TTK'da düzenlenen hususlardan doğan hukuk davaları, tarafların sıfatına, uyumsuzluğun ticarî işletmeyle ilgili olup olmadığına bakılmaksızın ticarî sayılır. Dolayısıyla sahip olduğu at arabasıyla bir memurun eşyasını taşıyan esnafın, taşıma ücretinin tahsil amacıyla bu memura karşı açacağı dava da ticarî sayılır. Çünkü taşıma işi, TTK'da düzenlenmiştir.

2. Menkullerin rehni karşılığında ödünç para işiyle uğraşanlarla yapılacak işlemleri düzenleyen MK. md. 962 - 969'dan doğan davalar (TTK 4/I,b)

3. TTK 4/I,c'de Gösterilen Borçlar Kanunu Hükümlerinden Doğan Davalar

- Bir malvarlığı veya bir işletmenin devralınması ve işletmelerin birleşmesiyle ilgili BK 202 ve 203. maddelerinde düzenlenen hususlardan doğan davalar,
- Hizmet sözleşmesiyle ilgili olarak BK'nın 444 ve 447. maddelerinde düzenlenen rekabet yasasından doğan davalar,
- Yayın sözleşmesi ile ilgili BK'nın 487 ilâ 501. maddelerinde düzenlenen hususlardan doğan davalar,
- Kredi mektubu ve kredi emri ile ilgili BK'nın 515 ilâ 519. maddelerinde düzenlenen hususlardan doğan davalar,
- Alım ve satım komisyonculuğu ile ilgili BK'nın 532 ilâ 545. maddelerinde düzenlenen hususlardan doğan davalar.
- Ticarî temsilciler, ticarî vekiller ve diğer tacir yardımcıları ile ilgili BK'nın 547 ilâ 554. maddelerinde düzenlenen hususlardan doğan davalar.

4. Fikrî Mülkiyet Hukukuna Dair Mevzuatta, (TTK 4/I,d)

5. Borsa, Sergi, Panayır ve Pazar Yerleri İle Antrepo ve Ticarete Özgü Diğer Yerlere İlişkin Özel Hükümlerde Düzenlenen Hususlardan Doğan Davalar (TTK 4/I,e)

6. Bankalara, Diğer Kredi Kuruluşlarına, Finansal Kurumlara ve Ödünç Para Verme İşlerine İlişkin Düzenlemelerden Doğan Davalar (TTK 4/I,f)

7. Özel Kanun Hükümleri Gereği (Mutlak) Ticarî Sayılan Davalar

- Finansal Kiralama Sözleşmesinden Doğan Davalar (FKK. md. 31)
- Kooperatifler Kanunu'nda Düzenlenen Hususlardan Doğan Hukuk Davaları (Koop.K.md.99)

- İflâs Davası (İİK. md. 154/IV)
- TİRK'in Uygulanmasından Çıkan Uyuşmazlıklar (TİRK. md. 22)

UYARI: YUKARIDA BELİRTİLEN TÜM DAVALAR, TARAFLARIN TACİR OLUP OLMADIKLARINA BAKILMAKSIZIN MUTLAK TİCARİ DAVADIR.

CEVAP: E

23. Kanunda aksine bir hüküm yoksa, ticari örf ve âdet olarak kabul edildiği belirlenmedikçe, teamül, mahkemenin yargısına esas olamaz. Ancak, irade açıklamalarının yorumunda teamüller de dikkate alınır.

Bir bölgeye veya bir ticaret dalına özgü ticari örf ve âdetler genel olanlara üstün tutulur. İlgililer aynı bölgede değillerse, kanunda veya sözleşmede aksi öngörülmedikçe, ifa yerindeki ticari örf ve âdet uygulanır.

Ticari örf ve âdet, tacir sıfatını haiz bulunmayanlar hakkında ancak onlar tarafından bilindiği veya bilinmesi gerektiği takdirde uygulanır.

CEVAP: D

24. Oy hakkının doğumu

Oy hakkı, payın, kanunen veya esas sözleşmeyle belirlenmiş bulunan en az miktarının ödenmesiyle doğar.

Oydan yoksunluk

Pay sahibi kendisi, eşi, alt ve üstsoyu veya bunların ortağı oldukları şahıs şirketleri ya da hâkimiyetleri altındaki sermaye şirketleri ile şirket arasındaki kişisel nitelikte bir işe veya işleme veya herhangi bir yargı kurumu ya da hakemdeki davaya ilişkin olan müzakerelerde oy kullanamaz.

Şirket yönetim kurulu üyeleriyle yönetimde görevli imza yetkisini haiz kişiler, yönetim kurulu üyelerinin ibra edilmelelerine ilişkin kararlarda kendilerine ait paylardan doğan oy haklarını kullanamaz.

CEVAP: D

25. Çek hukuki niteliği itibarıyla poliçe gibi bir havaledir ve aynı zamanda da kanunen emre yazılı bir senettir.

- Çek bir ödeme aracı iken poliçe kredi aracıdır.
- Muhatap bana çeki kabul edemez, ciro edemez ve aval veremez. Oysa poliçede kabul vardır, muhatap ciro edebilir ve aval de verebilir.
- Çekte vade yoktur, ibraz süreleri vardır. Çek ekonomik yönden bir ödeme aracı olduğu için de ibraz süreleri oldukça kısa belirlenmiştir.
- Çek düzenleyebilmek için, düzenleyenin muhatap banka ile bir çek anlaşması yapmış ve çek hesabında bir karşılığın (provizyonun) olması gerekir. Halbuki poliçe düzenleyebilmek için, düzenleyenin muhatap ile daha önceden anlaşma yapmış olmasına gerek yoktur.
- Çekte muhatap sadece bir bankadır. Bankacılık Kanunu'na muhatap, mevduat bankalarının dışında, katılım bankaları, kalkınma bankaları ve yatırım bankaları da olabilir. Ancak poliçede muhatap herhangi bir kişi olabilir.
- Hayali bir banka üzerine çekilen çek geçersizdir. Halbuki poliçede hayali bir kişinin muhatap olarak gösterilmesi, poliçenin geçerliliğini etkilemez.
- Çek hamiline düzenlenebilir. Ancak poliçe hamiline düzenlenemez.

Çekte birden fazla bedel varsa, durum poliçede olduğu gibi çözülür. Çekte faiz şart edilemez, edilmişse çek geçerlidir, fakat faiz yazılmamış kabul edilir

CEVAP: D

26. Normal olarak düzenleyen poliçeyi tedavüle çıkarırken yukarıda sayılan tüm unsurlarını tamamlayıp düzenler. Ancak bazen düzenleyen beyaz kâğıdın üzerine sadece imza atarak lehtara verebilir ve lehtar veya diğer hamiller aralarındaki anlaşmaya göre tamamlanması uygun görülen yerleri doldururlar. Bu olanak TTK. md. 680'de "açık poliçe" başlığı altında düzenlenmiştir. Lehtar veya diğer hamillerden biri tarafından poliçe, düzenleyen ile aralarındaki anlaşmaya aykırı doldurulsa bile, düzenleyen yine sorumlu olur. Fakat senedin anlaşmaya aykırı doldurulduğu defî, hamilin senedi ancak kötü niyetle veya ağır kusuru ile iktisap etmesi hallerinde düzenleyen tarafından ileri sürülebilir.

Tedavüle çıkarılırken tamamen doldurulmamış bulunan bir poliçe, aradaki anlaşmalara aykırı bir şekilde doldurulursa, bu anlaşmalara uyulmadığı iddiası, hamile karşı ileri sürülemez; meğerki, hamil poliçeyi kötüniyetle iktisap etmiş veya iktisap sırasında kendisine ağır bir kusur isnadı mümkün bulunmuş olsun.

CEVAP: C

27. İcra müdürü;
- Kendisinin,
 - Karısının veya kocasının,
 - Nişanlısının,
 - Kan ve kayın hısımlığı yönünden altsoy ve üstsoyunun,
 - Üçüncü derece dahil bu dereceye kadar kan ve kayın hısımlarının,
 - Kanuni temsilci, vekil veya müstahdemi bulunduğu kişilerin işlerini göremez.

CEVAP B

28. İşlemlerine karşı şikayet yoluna gidilebilecek icra organları
- İcra Dairesi
 - İflas Dairesi
 - İflas İdaresi
 - İflas Bürosu
 - 1. Alacaklılar toplantısı
 - 2. Alacaklılar toplantısı
 - Konkordato komiseri
 - Konkordato alacaklılar kurulu

CEVAP: C

29. Davacı: Alacaklı

Davalı: Borçlu

Görevli Mahkeme: Genel mahkemeler

Yetkili Mahkeme: HMK' daki genel hükümlere göre belirlenir

Süresi: İtirazın alacaklıya tebliğinden itibaren 1 yıllık hak düşürücü süreye tabidir.

İspat Yükü: Davacı alacaklının üzerinde

İtirazın iptali davası açmış olan alacaklı, daha sonra itirazın kaldırılması yoluna başvuramaz. Ancak itirazın kaldırılmasına başvurmuş olan alacaklı, aynı zamanda veya bu talebin reddinden sonra ayrıca itirazın iptali davası açabilir.

Borçlu gönderilen ödeme emrine karşı sadece usulü itirazlar ileri sürerse alacaklı bu davayı açamaz.

Borçlu ödeme emrine itiraz ederken bildirmiş olduğu itiraz sebepleri ile bağlı değildir ve itiraz sebeplerini değiştirebileceği gibi yeni itiraz sebepleri de ileri sürebilir.

İtirazın iptali davası, aynı zamanda eda davası niteliğindedir.

Davanın reddi halinde, alacaklı başlatmış olduğu takibinde haksız ve kötüniyetli ise borçlunun bunu talep etmiş olması şartıyla, reddedilen miktarın %20'sinden aşağı olmayan tazminata mahkum edilir.

CEVAP B

30. Bir alacaklı kendi alacağı hakkında verilen ret veya kısmen kabul kararına, bir başka alacaklının alacağına veya sırasına karşı koymak istemesi halinde bu yola başvurabilir (diğer adı kayıt kabul davası). Müflisin bu davayı açması mümkün değildir.

Bu dava sıra cetvelinin ilanından itibaren 15 gün içinde iflas kararı veren yerdeki herhangi bir Ticaret Mahkemesinde açılabilir.

CEVAP D

1. Neo klasik iktisat fayda değer teoremine dayanır. Buna göre bir malın değeri o maldan elde edilen Marjinal faydayla ölçülür.

CEVAP E

2. $U = X^{0.2} Y^{1.3}$

X malının Marjinal faydası

$$MU_x = 0,2X^{-0,8}Y^{1,3} \Rightarrow MU_x = \frac{0,2Y^{1,3}}{X^{0,8}}$$

Buna göre X malı tüketimi arttığında, X'in marjinal faydası azalırken, Y malı tüketimi arttığında, X'in marjinal faydası artar. Bu anlamda a ve b şıkları doğrudur.

Y malının marjinal faydası ise $MU_y = 1,3X^{0,2}Y^{0,3}$ biçimindedir ki buna göre gerek X, gerekse Y malı tüketimi artarsa, Y'nin Marjinal faydası da artar.

$U = X^a Y^b$ biçimindeki fonksiyonlara ait kayıtsızlık eğrileri, a ve b değerlerinden bağımsız olarak, orjine göre kesinlikle dışbükey eğrilerdir. Dış bükey olduğu için bağımsız değişken (x) arttığında eğim değeri yani marjinal ikame oranı eğri boyunca azalır.

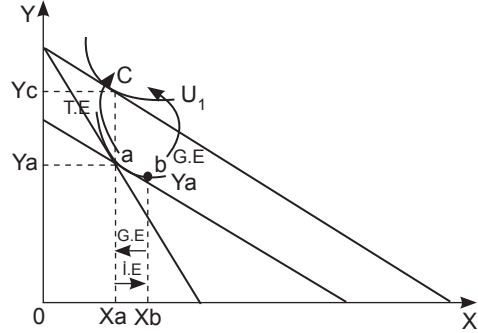
E şıkkında belirtilen cümlelerin doğru olabilmesi için eğimin orijine göre içbükey ve buna ait fonksiyonun $U=X^2 + Y^2$ biçiminde olması gerekir.

CEVAP E

3. Gelir tüketim eğrisi pozitif eğimli ise, eksenlerdeki mallar ne olursa olsun, gelir arttığında her iki malın talebinin de artacağı için, iki mal da normal maldır. Ancak gelir tüketim eğrisi negatif eğimli ise iki farklı negatif eğimli gelir tüketim eğrisi elde edilebilir. Bu anlamda mallardan biri düşük, biri normal maldır. Hangi malın normal olduğu bilinemez ve tek söylenebilecek husus en az bir malın normal mal olmasıdır. Bu çerçeve de II III ve V numaralı cümleler kesinlikle doğrudur. IV numaralı cümle hiç bir durumda doğru olamaz. Her iki malın düşük mal olduğu bir durumda gelir – tüketim eğrisi çizilemez.

CEVAP C

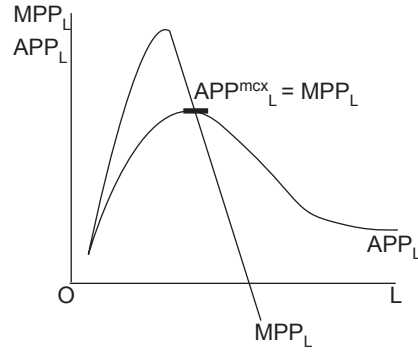
4. Negatif ikame etkisinin eşit olduğu durumu aşağıdaki şekil yardımıyla gösterelim.



X malı fiyatı düştükten sonra yeni denge "c" noktasında gerçekleşmiştir. Tüketici ikame etkisiyle (İE) b noktasına gelmiş, ardından ters yönde ve aynı şiddetle, gelir etkisiyle c noktasına gelmiştir. Dolayısıyla X malı fiyatı düştükten sonra, toplam etkiyle tüketim miktarında bir değişiklik olmamıştır. Bu çerçevede negatif ikame etkisinin, pozitif gelir etkisine eşit olduğu durumda talebin fiyat esnekliği sıfır değerini alır.

CEVAP D

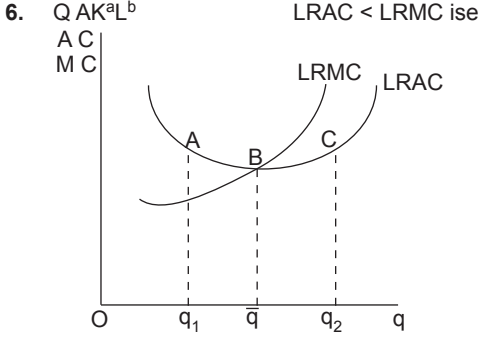
- 5.



Her bir şıkkı yukarıdaki şekil çerçevesinde doğrulayarak değerlendirelim.

- A) Marjinal ürün ortalama üründen küçükse (2. bölge) ortalama ürün azalmaktadır.
- B) Marjinal ürün ortalama üründen büyükse (1.bölge) marjinal ürün önce artmakta ardından azalmaktadır.
- C) B şıkkındaki açıklamanın aynısı geçerlidir.
- D) Ortalama ürünün maksimum olduğu noktada, Marjinal ürün ortalama ürüne eşittir, doğrudur.x
- E) Marjinal ürün ortalama ürüne eşitse, marjinal ürün azalmaktadır.

CEVAP D



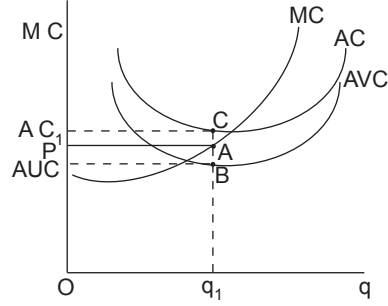
A: q_1 üretim düzeyinde $< RAC >$ negatif $< RMC >$ ve bu aralıkta $< RAC >$ negatif eğimlidir. Bu anlamda ölçüğe göre artan getiri koşulları geçerlidir. ($a+b > 1$)

B: \bar{q} üretiminde $LRAC = LRMC$ ve $LRAC$ ve $LRMC$ 'nin minimum noktasında ölçüğe göre sabit getiri koşulları geçerlidir. ($a+b > 1$)

C: q_2 üretim düzeyinde $< LRMC >$ $> LRAC$ ve bu aralıkta $LRAC$ pozitif eğimlidir. ölçüğe göre azalan getiri koşulları geçerlidir ve $a+b < 1$ olur.

CEVAP C

8. Soru cümlesinde belirtilen üretim düzeyi aşağıdaki şekilde q_1 ile gösterilmiştir. Bu noktada dikkat edilirse AC azalırken, AUV



A: $AVC_1 < P < AC_1$,

q_1 üretim düzeyinde işletme değişir maliyetlerinin tamamını karşılar, sabit maliyetlerinin bir kısmını karşılayabilmiştir. Dolayısıyla üretim durumunda zarar ortaya çıkar ancak bu zarar toplam sabit maliyetinden daha küçüktür.

CEVAP E

7. (Soru kitapçığında baskı hatasından dolayı " $Q = 4L^{0.5}$ " formülü çıkmamıştır.)

$$Q = 4L^{0.5} \quad L = 25 \quad P = 10$$

Marjinal ürün değeri (MVP_L) istihdam edilen en son işçinin üretime katkısının parasal değeridir ve $MVP_L = P \cdot MPP_L$ ile hesaplanır.

$$MPP_L = \frac{dQ}{dL} = 2 \cdot L^{-0.5} \quad P \cdot MPP_L = 10 \cdot 2 \cdot L^{-0.5} = MVP_L$$

$$VP_L = 20(25)^{-0.5} \Rightarrow MVP_L = \frac{20}{5} = 4$$

CEVAP B

9. I. derece fiyat farklılaştırması, tekelleri işletmenin aynı malı talep esneklikleri farklı her bir tüketiciye farklı fiyatlardan satmasıdır. Uygulama çerçevesinde her bir tüketiciden ödemeye razı olacağı en yüksek fiyatı isteyeceği için tüketici rantları toplamı sıfır ve bununla birlikte sosyal refah kaybı da sıfırdır. I ve III numaralı cümleler doğrudur.

CEVAP E

10. Firmalardan birinin lider, diğerinin izleyici olduğu ve miktar rekabetine dayalı duopol modelidir. 2 dönemli bir modeldir ve birinci dönemde lider firma bir monopol gibi piyasaya girerek toplam talebin yarısını karşılayarak düzeyde üretim yaparken, izleyiciyi lider üretiminin yarısı kadar üretim yapar ($MC=0$) Modelde sadece izleyici firmanın tepki fonksiyonu vardır. Lider rakibinin tepki fonksiyonu bildiği için, kendisinin bir tepki fonksiyonuna ihtiyacı yoktur.

CEVAP D

11. Nominal GSYİH cari fiyatlarla üretimin maliyetidir. Reel GSYİH ise sabit fiyatlarla hesaplanmaktadır. Bir diğer yol nominal GSYİH'ı fiyat endeksinde bölmektir. Dolayısıyla reel GSYİH fiyat hareketlerinden arındırılmaktadır.

CEVAP A

12. İşgücünün bölgesel, sektörel, niteliksel bileşimleri itibarıyla ekonomide ortaya çıkacak talep kaymalarına ya da teknolojik gelişmelere uyum sağlayamaması sonucu ortaya çıkan işsizlik türü yapısal işsizliktir.

CEVAP D

13. Dışlama-engelleme etkisi kamu harcamalarında ki artışın hasılayı dolayısıyla para talebini dolayısıyla faiz oranını artırması nedeniyle özel kesim yatırımlarının azalmasına neden olmasını ifade etmektedir.

CEVAP C

14. Marjinal tüketim eğilimi ne kadar yüksekse artan gelirle birlikte tüketim harcamalarında ki dolayısıyla toplam talepteki artışta o kadar fazla olur. Marjinal tüketim eğiliminin artması her bir gelir düzeyinde daha fazla tüketim harcaması dolayısıyla daha yüksek toplam talep demektir. Diğerlerinin artması ise toplam talebi azaltıcı etki doğurur.

CEVAP E

15. Kısa dönem Phillips eğrisi işsizlik oranı ile enflasyon oranı arasında ki ters yönlü ilişkiyi, değiş-tokuş ilişkisini göstermektedir. Yani biri artarken diğerinin azalacağını ifade etmektedir.

CEVAP C

16. Örneğin petrol fiyatlarının düşmesi gibi pozitif bir arz şoku ortalama maliyetlerin azalmasına neden olur. Bu nedenle firmalar her bir fiyat düzeyinde daha fazla üretim yapabilirler ya da aynı üretimi daha düşük fiyat düzeyinde gerçekleştirebilirler. Dolayısıyla pozitif bir arz şoku sonrası kısa dönemde AS sağa-aşağı kayarken fiyat düzeyi düşer, hasıla ise artar.

CEVAP A

17. Ekonomide ilaveler $I+G+TR+X$ iken sızıntılar $M+T+S$ 'den oluşmaktadır. Dolayısıyla tüketim harcamaları dahil değildir.

CEVAP C

18. Klasik modelde ekonomide tüm ücret ve fiyatlar esnek olduğundan herhangi bir dengesizlik durumunda fiyat mekanizması piyasalarda ki arz ya da talep fazlasını ortadan kaldırmakta, böylece ekonomi kendiliğinden tam istihdamda dengeye gelmektedir.

CEVAP A

19. MB açık piyasa işlemleri ile alım yaptığında para arzı artarken faiz oranı düşer. Bu bankaların kredi ve mevduat hacminin artmasına da neden olur. Satım yaptığında ise tersi gelişmeler yaşanır.

CEVAP A

20. $MV=PY$ miktar kuramına göre, Y ve V sabit kabul edildiğinden para arzında ki değişimler aynı yönde ve aynı oranda fiyat düzeyinin değişmesine neden olur. Parasal değişimler reel değişkenleri etkilemez.

CEVAP E

21. Gini katsayısı, gelir dağılımı eşitsizliğini gösteren katsayıdır. Gini katsayısı 0 ile 1 arasında bir değer alır. Bir ülkede Gini katsayısı düşmeye başlamışsa o ülkede gelir eşitsizliği azalmaya yani gelir dağılımı daha adil hale gelmeye başlamıştır.

CEVAP C

22. Harrod-Domar büyüme modelinde kararlı ve dengeli büyüme gerçekleşmemesi iki şekilde meydana gelir; Birincisi, ekonomide gerçekleşen yatırım oranının gerekli yatırımı oranını aştığında (aşırı yatırım) ortaya çıkan enflasyonist açık durumdur. İkincisi ise gerçekleşen yatırım oranının gerekli yatırım oranından az olduğunda (eksik yatırım) ortaya çıkan deflasyonist açık durumdur.

CEVAP D

23. Neo-klasik Solow modelinde teknolojik gelişme içsel bir değişken değil dışsal bir değişkendir. Teknolojik değişimin içsel bir değişken olarak ele alındığı büyüme modeli içsel büyüme modelidir.

CEVAP D

24. Türkiye ekonomisine bakıldığında devletin ekonomik hayatta etkin bir rol oynadığı ve korumacı politikalar uyguladığı dönemler esas olarak 1930-1938 ve 1960-1980 dönemleridir. Bu dönemlerde korumacı devletçi iktisat politikaları hakim olmuştur.

CEVAP B

25. 2008 yılında ABD'de başlayan ve başta AB olmak üzere Dünya çapında hemen hemen her ülkeyi etkileyen Dünya Finans Krizi'nin Türkiye üzerindeki etkileri beklenenden daha az olmuştur. Bunun en temel nedeni Türkiye'nin 2001 yılında yaşadığı finansal kriz ve bu krizden çıkardığı derslerdir. Türkiye 2001 krizinden sonra başta bankacılık kesimi olmak üzere finansal sektörde yapısal reformlara girişmiş (Güçlü Ekonomiye Geçiş Programı) ve bu sayede daha güçlü ve kırılabilirliği az olan bir finansal yapı kurmuştur. Bunun sonucu olarak 2008 krizi diğer ülkelere nazaran Türkiye'de daha az etkili olmuştur.

CEVAP D

26. Türkiye'nin cari işlemler açığının yüksek seyretmesinde en önemli neden dış ticaret açığıdır. Dış ticaret açığının en temel nedeni ise ithalatın ihracattı aşmasıdır ($M > X$). Türkiye'nin yaptığı ithalatın ise yüzde 70 civarındaki bir kısmı ara malı ithalatı, yüzde 10-15 tüketim malı ithalatı ve yüzde 10-15' ise yatırım malı ithalatıdır. Bu açıdan bakıldığında ara malı ithalatının çok yüksek düzeyde seyretmesi yüksek dış ticaret açığının en temel nedeni dış ticaret açığı da cari işlemler açığının en temel nedenidir. Türkiye son yıllarda yabancı sermaye çıkışının değil yabancı sermaye girişinin olduğu bir ülkedir.

CEVAP C

27. Nüfusun geometrik bir hızla artmasına karşın kaynakların (üretimin) aritmetik bir hızla artırılabilmesi sonucunda gelecekte kıtlık sorunu yaşanacağını ileri sürerek nüfus artışının kontrol altına alınması gerektiğini ileri süren klasik iktisatçı Thomas Malthus'tur. Soruda ifade edilen görüş ise Klasik iktisat okulu içinde önemli bir yeri olan meşhur Malthus Nüfus Yasası'dır.

CEVAP E

28. Faktör donatım teorisine göre bir ülkede hangi faktör bolsa ülke o faktörünün yoğun kullanıldığı malda uzmanlaşmalı kıt faktör içeren malı ithal etmelidir. Türkiye'de K/L oranı İngiltere'den küçük ise;

$$\left(\frac{K}{L}\right)^{TL} < \left(\frac{K}{L}\right)^{ING}$$

Türkiye'de emek faktörü bol, sermaye kıttır. Bu anlamda Türkiye emek yoğun mallarda uzmanlaşmalı, sermaye yoğun malları İngiltere'den ithal etmelidir. Bu çerçevede serbest ticaret koşullarında İngiltere'ye yönelik sermaye yoğun mallar talebi arttığında, İngiltere'de sermaye faktörüne olan talep de artar ve faiz oranı yükselmeye başlayacağı için, İngiltere'de ücret / faiz (w/r) oranı azalır. (Faktör fiyatları eşitliği teoremi)

CEVAP C

	Makina	Kağıt
TR	20 TL	4TL
ABD	1\$	2\$

Tabloya göre TR'de bir birim makina üretmenin fırsat maliyeti 5 birim kağıt iken, ABD'de bir birim makine üretmenin fırsat maliyeti ise 0,5 kağıttır. Dolayısıyla ABD'de makine üretmenin fırsat maliyeti TR'ye göre daha düşük olduğu için, ABD makinede uzmanlaşır kağıdı ithal eder. Sorunun "E" şikkında bakılırsa; TR 10 birim kağıt verdiğinde 2 birim makine alırsa herhangi bir kazancı olmaz, tabloya göre kendisi de üretse aynı miktarda makineyi üretebilir.

CEVAP D

30. Dış denge tanımı aşağıdaki gibidir. Cari işlemler hesap Sermaye hesabı Not Hata ve Noksan = 0

CEVAP D

1. Devletin iktisadi hayata müdahale gerekçesi olarak sayılabilecek olan eksik/aksak rekabet piyasaları, piyasa başarısızlıkları arasında yer almaktadır. Optimum kaynak dağılımını engelleyen monopol, oligopol, monopolcü rekabet piyasaları gibi eksik/aksak rekabet piyasaları, regülasyonlar (düzenlemeler) yoluyla tam rekabet piyasasına dönüştürülerek tam rekabetten sapmalar giderilebilir. Jackson ve Brown'a göre devletin temel işlevi regülasyon olmakla beraber, tam rekabetten sapmaları gidermek için devlet iktisadi hayata piyasayı düzenlemek için müdahale etmelidir.

CEVAP B

2. Dışsallık, bir iktisadi birimin faaliyetlerinin diğer iktisadi birimlerin faaliyetini fiyat mekanizması dışında etkilemesidir. Bir başka ifadeyle fiyatlandırılmaya bir fayda ya da ödettirilmeyen bir maliyet ortaya çıkmaktadır. Bu nedenle katlanılan özel maliyetin sosyal maliyetten düşük olduğu durumlarda negatif dışsallık söz konusudur.

CEVAP D

3. Kişisel tüketimi söz konusu olup devlet tarafından piyasa fiyatının altında yada bedelsiz olarak belli niteliğe sahip birey ve gruplara yönelik olarak sunulan mal ve hizmetler erdemli mallardır. Erdemli mallar çoğunlukla bireylerin kendi faydaları için rasyonel karar almalarında ortaya çıkmaktadır. Bilgi yetersizliğinin yanında gelir seviyesinin düşüklüğü sebebiyle de bireylerin erdemli mallardaki yetersiz tüketimlerini devlet teşvik ederek gidermeye çalışır.

CEVAP B

4. Kamu Harcamaları kamu hizmetlerinin üretilmesi gibi fiskal fonksiyonların yanında, günümüz devlet anlayışında, devletlerin üstlendiği fonksiyonlar çeşitlenerek arttığı için ekonomik, sosyal, politik fonksiyonlardan ve toplumsal hedeflerden ötürü ekstra fiskal fonksiyonları da kapsamaktadır.

CEVAP E

5. Karşılıksız yapılan bir harcama türü olan transfer harcamaları toplumun kesimleri arasında satın alma gücünün aktarımına yol açan harcamalardır. Öğrencilere verilen burs, taşıdığı özellikler itibarıyla bir sosyal transfer olmasının yanı sıra gelir transferi ve dolaysız bir transferdir.

CEVAP B

6. Kamu harcamalarında gerçek artış kişi başına düşen kamu harcama miktarının artmasıyla beraber kişi başı kamu hizmetinin artmasıyla kendini gösterebilmektedir. Kentsel dönüşüm gibi sosyal nedenler hem kamu hizmetlerini hem de kamu harcamalarını artırdığından gerçekte artıştır.

CEVAP A

7. Kamu harcamaları ile kalkınma arasında ilişki kuran bilim adamları Musgrave, Rostow ve O'Connor'dır. Musgrave kalkınmanın ilk aşamalarında kamu harcamalarının daha çok alt yapı harcamalarına yöneleceğini kalkınmanın sonraki aşamalarında ise sosyal harcamalara yöneldiğini ifade etmiştir.

CEVAP C

8. Transfer harcamaları genellikle karşılıksız olarak ekonomik, sosyal ve mali amaçlar gözeterek devletin satın alma gücü aktardığı harcamalardır. Devletin tarım ürünlerinde destekleme alımları için yaptığı harcamalar da hem sosyal hem de iktisadi amaçlar gözetilerek yaptığı transfer harcamasına harcamasıdır. Ancak bu tip bir transfer harcamasında iktisadi yön daha ağır basmaktadır.

CEVAP E

9. Kamu kuruluşları tarafından yapılan bayındırlık, altyapı hizmetleri ve imar uygulamalarından dolayı, kişilerin malvarlıklarında meydana gelen değer artışları üzerinden alınan değerlere şerefiye denilmektedir.

CEVAP A

10. Harcama vergileri dolaylı vergileri oluştururken, gelir ve servet vergileri gibi şahsileştirilebilen vergiler dolaysız vergileri oluşturmaktadır. Dolaylı vergiler, dolaysız (doğrudan) vergiler karşısında tahsil ve denetim açısından çeşitli avantajlara sahiptir. Dolaylı vergiler mal ve hizmetlerin fiyatlarının içerisine yedirilmiş ve mükellefin çoğunlukla ne kadar vergi ödediğinin farkında olmadığı vergilerdir. Dolaylı vergilerin tahsili ve denetimi dolaysız (doğrudan) vergilere göre daha kolay olup; dolaysız vergiler mali anestezi özelliği taşımazlar Söz konusu vergi gelirleri arasında KDV ve ÖTV sayılabilir. Mükellefe bağlı olmaksızın tarh, tahakkuk ve tahsil edilen ve tüketicilere yansıtılması kolay olan dolaylı vergilerin denetimi daha kolaydır. Gelir vergisi ve kurumlar vergisi gibi örnekler ise dolaysız vergiler arasında sayılabilir. Tahsili açısından dolaysız vergiler belirli dönemlerde ilgili mükellef adına tarh ve tahsil edilmektedir. Toplanacak vergilerin gelir miktarına göre değişecek olması vergi gelirlerinin düşük kalmasına neden olurken, sisteme hiç dahil olmayanlar ile olması gerekenden daha düşük gelir beyan edenler dolaysız vergilerin tahsili önündeki engellerdir.

CEVAP E

11. Vergi uygulaması sonucu katlanılan açık ve örtük maliyet unsurları vergi maliyetini oluşturmaktadır. Bu iki tür maliyet unsurunun düşük olması verimlilik ilkesiyle ilişkilidir. Çünkü verimlilik ilkesi kamu hizmetlerinin finansman kaynağı olan vergilerin toplanmasında katlanılacak maliyetlerin minimum olması gerektiğini ifade etmektedir.

CEVAP A

12. Genel gider vergileri toplu ve yayılı muamele vergileri olmak üzere iki grupta analiz edilir ve toplu muamele vergilerinde üretim zincirinin tek bir halkasında vergilemeye gidilirken; yayılı muamele vergilerinde üretim zincirinin tüm halkalarında vergi alınması söz konusudur. Dolayısıyla mal üreticiden tüketiciye geçene kadar toptancı ve(ya) pazarlama, perakendeci gibi aşamalardan geçtikten sonra tüketiciye ulaşması mümkündür. Yayılı muamele vergilerinde mal üreticiden tüketiciye geçene kadar vergi alınmaktadır. Bu tür vergilerde her aşamada vergi alınması nedeniyle vergi yükü arttığından vergi piramidi ortaya çıkar.

CEVAP C

13. Yerel yönetimler halkın ortak yerel nitelikteki ihtiyaçlarını kendi bünyelerinde düzenleyerek kanunlar çerçevesinde görevlerini yerine getirirler. Yerel yönetimlerin gördükleri hizmetin finansmanı için ilan ve reklam vergisi, eğlence vergisi, çevre temizlik vergisi gibi önemli gelir kaynakları belediyeler tarafından toplanmaktadır.

CEVAP B

14. Usulsüzlük cezaları Vergi Uslu Kanunu (VUK) çerçevesinde düzenlenmiş olup genel usulsüzlük cezaları ve özel usulsüzlük cezalarından oluşmaktadır. Vergi kanunlarında belirtilen ve uyulması istenilen şekil ve usule ilişkin hükümlere uyulmaması usulsüzlük suçunu ifade etmektedir. Fiş, fatura ve ya belge düzenlememek VUK 353. Maddede düzenlenen özel usulsüzlük suçları arasında sayılmaktadır.

CEVAP D

15. Gelir vergisi Gelir Vergisi Kanunu gereğince beyan üzerine tarh olunur ve yıllık, muhtasar ve münferit beyanname gibi üç çeşit beyanname ile bildirilir. Yıllık beyanname, çeşitli kaynaklardan bir takvim yılı içinde elde edilen kazanç ve iratların bir araya getirilip toplanmasına ve bu suretle hesaplanan gelirin vergi dairesine bildirilmesine aittir. Muhtasar beyanname, işverenler veya vergi kesintisi yapan diğer kişiler tarafından kesilen vergilerin, matrahları ile birlikte, toplu olarak vergi dairesine bildirilmesine aittir. Münferit beyanname ise dar mükellefiyete tabi olanların yıllık beyanname ile bildirmeye mecbur olmadıkları kazanç ve iratlardan, vergisi kesinti yoluyla alınmamış olanların bildirilmesine aittir.

CEVAP A

16. Gelir vergisine tabi olan ticaret erbabı, kazancın tespit usulü bakımından basit usulde gelir vergisine tabi olanlar ve gerçek usulde gelir vergisine tabi olanlar olmak üzere ikiye ayrılmaktadır. Basit usulde vergilendirme kapsamında bulunan mükelleflere, gerçek usulde vergilendirilen mükelleflerden farklı bir takım kolaylıklar sağlanmıştır. Basit usulde vergilendirmenin sağladığı kolaylıklardan biri de defter tutma zorunluluğunun bulunmamasıdır.

CEVAP C

17. Gelir vergisi mükelleflerini tam mükellef ve dar mükellef olmak üzere ikiye ayırmıştır. Dar Mükellefiyet; Türkiye'de yerleşmiş olmayan gerçek kişiler sadece Türkiye'de elde ettikleri kazanç ve iratlar üzerinden vergilendirilirler. Dar mükellef kapsamındaki kişiler vergi borçlarını yurttan ayrılmadan önce 15 gün önceden ödemeleri gerekir.

CEVAP B

18. Gelir Vergisi Kanunu'na göre gelirin elde edilmesi tahsil ve tahakkuk esasına dayanmaktadır. Tahsil esası, gelirin nakten veya hesaben yükümlünün fiili ve hukuکی tasarruf alanı içerisine girmesi anlamına gelmektedir. Gelir Vergisi Kanununa göre ücretlerin, serbest meslek kazançları ile menkul ve gayrimenkul sermaye iratlarında elde etme tahsil esasına bağlıdır. Ticari ve zirai kazançlar tahakkuk esasına bağlanmıştır.

CEVAP D

19. YANIT 19) Mali, iktisadi, sosyal ve askeri olarak sıralanabilecek olan devlet borçlanmasının temel nedenleri modern devlet anlayışı gereği, devletin üstlendiği fonksiyonlarla beraber artmaktadır. Günümüzde olağan bir kamu geliri gibi görülen borçlanmaya, olağanüstü ödemeler sonucunda gelir yetersizliği nedeniyle başvurulması borçlanmanın mali nedenleri arasında sayılabilir.

CEVAP E

20. Hazine borç yönetiminde stratejik ölçütlerin uygulanması söz konusudur. İç borçlanmanın TL cinsinden yapılması ve nakit ve borç yönetiminde oluşabilecek likidite riskinin azaltılması amacıyla güçlü rezerv tutulması bu uygulamalardandır.

CEVAP C

21. Borç servisi, devlet iç borcu ve devlet dış borcundan doğan anapara ve faiz ödemeleri ile bu borçlara ilişkin iskonto giderleri ile ücret ve diğer ödemelerini içermektedir. Borç stoku ise bir ülkenin belli bir dönemdeki iç ve dış borçlarının toplam miktarıdır ve faizler bu kapsama dahil değildir.

CEVAP B

22. Konversiyon, borç yönetiminde başvuru işlemlerinden biridir. Konversiyonda yüksek faizli tahvillerin daha düşük faizli tahvillerle değiştirilmesini söz konusudur. Başa başın altında konversiyonda ise nominal değer artarken faiz oranları indirilir. İhraç primi nedeniyle borç stoklarında artış yaşanır. Burada faiz bakımından bir avantaj söz konusudur. Ancak devlet anapara ödemeleri açısından dezavantajlı bir konuma gelmektedir.

CEVAP A

23. Kısa vadeli borçlar, genellikle devletin gelir ve giderleri arasındaki uyumsuzlukların giderilmesi ve vergi gelirlerinde beklenmedik bir azalma söz konusu olduğunda geçici bir süre için başvuru finansman türlerinden biridir. Vadeleri kısa olan bu borçlar dalgalı borçlar olarak da adlandırılmaktadır ve faiz oranları, diğer borçlara oranla daha düşük olmakla beraber, bu türden bir borçlanmaya gidilmesinde temel amaç bütçe ve nakit açıkların finansmanının sağlanmasıdır.

CEVAP A

24. Adem-i tahsis ilkesi, belli bir kaynaktan elde edilen gelirlerin belli bir harcamaya tahsis edilmemesini ifade eder. Ancak bütçe dışı fonlarda elde edilen gelirlerin yöneldiği amaçlar önceden belirlenmiştir.

CEVAP D

25. Faiz dışı denge ya da birincil bütçe dengesi, faiz dışı kamu harcamalarının kamu gelirlerinden farkı olarak tanımlanır.

CEVAP E

26. Tasarruf ilkesi, bütçe kaynaklarının verimli kullanılmasını ifade eden ilkedir. Tasarruf ilkesi harcamalar yapılırken ödeneklerle kamu hizmeti arasında bir bağlantı kurmaktadır; öyle ki, bütçede ödenek olarak ayrılan paradan yapılması planlanan kamu harcaması en yüksek çıktının sağlanması amacıyla yapılmalıdır.

CEVAP C

27. Bütçe hesaplarının kapatılmasında hesap dönemi yöntemi olarak da bilinen egzersiz yöntemi ve yönetim dönemi olarak da bilinen jestiyon yöntemi gibi iki usul uygulanmaktadır. Hesap dönemi yada egzersiz yönteminde süresi dolan bütçenin hesapları mali yıl esası olmadığı için kapatılmaz, yeni mali yılda eski bütçe döneminden kalma gelirler tahsil edildikçe bunlara ait oldukları yılın bütçesine gelir olarak yazılmaya devam eder. Yönetimin uyum sağlama zorluğu ve dinamik süreci barından bütçe nedeniyle egzersiz hesapları Türkiye'de yöntem olarak uygulanmamaktadır.

CEVAP E

28. Fonksiyonel gelir dağılımı, üretim faktörlerinin milli gelirden aldıkları payı, bu faktörlerin üretime katkıda bulunurken yaptıkları fonksiyona göre ayıran bir dağılım usulüdür. Devlet enflasyonist dönemlerde fonksiyonel gelir dağılımı unsurlarının gelirlerini doğrudan azaltmaya da dondurma yolunu seçer.

CEVAP A

29. Dış borçlanma yerine iç borçlanmanın seçildiği enflasyonist dönemlerde daraltıcı etkilerin ortaya çıkması sağlanır. Borçlanma öncelikli olarak gerçek kişiler üzerinden yapılarak toplam talebin toplam arzdan fazla olduğu bu dönemde hem tüketimi kaynağında kesilmiş olur hem de tasarruflar kaynak haline dönüşür. Toplam talebin toplam arzı aşması nedeniyle borçlanma politikasının kullanılmasında uzun vadeli ve yüksek faizli borçların anti-enflasyonist etkiler doğurması mümkündür.

CEVAP C

30. Üretimde görülen durgunlukla beraber ve fiyatlarda artışların yaşanması stagflasyon olarak ifade edilmektedir. Ücretler ve fiyatlarda karşılıklı artışların yaşanmasına rağmen, mal ve emek talebinde artışların olmaması, dahası bu unsurlar da düşüşlerin yaşanması stagflasyonist dönemin özelliklerindedir. Her üretim faktörü gelirden daha çok pay almak isterken fiyat ve gelir mücadelesi aşanması güçlü sendikaların ücret baskısı stagflasyonist eğilimlerin nedenlerindedir. Fiyatların düşme eğiliminde olması ise durgunlukla beraber enflasyonların yaşandığı bir dönemde geçerli değildir.

CEVAP D

1. Hisse Senedi İhraç Primleri, **Sermaye Yedekleri** grubunda yer alan Özkaynaklar hesaplarından biridir.

CEVAP: B

2. Muhasebe uygulamalarında ve bilgi üretiminde gerçeğe uygun, tarafsız ve dürüst davranılması hiçbir kişi veya grubun çıkarının düşünülmemesi **sosyal sorumluluk** kavramı gereğidir.

Satılan mala ait faturayı gerçek satış tutarından daha az tutarda gösterecek şekilde düzenleyen işletme **Tarafsızlık ve Belgelendirme** kavramına da aykırı davranış sergilemiştir. Bu durum ise hem gerçeğe aykırı bilgi sunmak hem de kamuya zarar vermek (vergi vb. nedeniyle) sonucunu doğurur.

CEVAP: C

3. Nakit olarak kasada ve bankada tutulan varlıklar ile normal koşullarda en fazla bir yıl veya işletmenin normal faaliyet döneminde paraya çevrilebilen veya tüketilebilen varlıklar **Dönen Varlıkları** oluşturur.

CEVAP: B

4. Dönemsellik kavramı, işletmenin sınırsız kabul edilen ömrünün, belli dönemlere bölünmesi ve her dönemin faaliyet sonuçlarının diğer dönemlerden bağımsız saptanmasını ifade eder.

Bilanço tarihi itibarıyla belirgin olarak ortaya çıkan, ancak tutarının ne olacağı kesin olarak bilinmeyen ve ilgili maliyet dönemine yüklenmesi gerektiği halde henüz nakden veya hesaben ödenecek aşamaya gelmemiş olan işletme tarafından yapılan hesaplamalara dayanan maliyet giderleri **373 Maliyet Giderleri Karşılığı** hesabı ile maliyetlere yüklenir.

CEVAP: B

5. Bir kısmına karşılık ayrılmış şüpheli alacağın tamamının tahsilinin imkansız hale gelmesi durumunda karşılık ayrılamayan kısmı **659 Diğer Olağan Gider ve Zararlar** hesabına kaydedilerek. **128 Şüpheli Ticari Alacaklar** ve **129 Şüpheli Ticari Alacaklar Karşılığı** hesapları kapatılarak kayıtlardan çıkarılır. Bu işlemin kaydında **bileşik madde** kullanılır.

Diğer seçeneklerdeki işlemlerin hepsinin kaydında bir hesap borçlandırılır karşılığında bir hesap alacaklandırılır. Yani basit madde şeklinde kayıt yapılır.

CEVAP: C

6. İki aylık faiz tutarı $20.000 \times 6 \times 2 / 1.200 = 200$ Dolar

Anapara + Faiz = $20.000 + 200 = 20.200$ Dolar.

Vade sonunda (31.12.2013) $1\$ = 2,05\text{₺}$

$20.200 \times 2,05 = 41.410\text{₺}$

CEVAP: B

7. Hesaplanan KDV > İndirilecek KDV + Devreden KDV
⇒ Ödenecek KDV ortaya çıkar.

$$45.000 > 32.500 + 10.000 \rightarrow 2.500\text{₺} \text{ Ödenecek KDV}$$

Bu durumda, Hesaplanan KDV, İndirilecek KDV ve Devreden KDV hesapları ay sonu itibarıyla kapatılır. Aradaki 2.500₺ fark ise Ödenecek Vergi ve Fonlar hesabına alacak kaydedilir.

Nisan ayı sonunda yapılması gereken KDV mahsup kaydı şu şekilde olacaktır:

391 HESAPLANAN KDV	45.000
190 DEVREDEN KDV	10.000
191 İNDİRİLECEK KDV	32.500
360 ÖDENECEK VERGİ VE FON.	2.500

193 Peşin Ödenen Vergiler ve Fonlar hesabı, KDV hesaplarına ilişkin ay sonlarındaki mahsup kaydında kesinlikle yer almaz.

CEVAP: E

8. 3.000₺ 2013 yılına ait 5 aylık kazanılmış faiz tutarıdır. Aylık faiz tutarı ise $3.000 / 5 = 600\text{₺}$ olur. 2014 yılına ait kazanılan faiz tutarı 2 aylık (2014 - Ocak ve Şubat ayları) = $600 \times 2 = 1.200\text{₺}$

Toplam kazanılan faiz tutarı = $3.000 + 1.200 = 4.200\text{₺}$
Menkul Kıymet Satış Kârları hesabına 500₺ kaydedildiğine göre tahvilin yarısının maliyeti = $20.000 + 2.100 = 22.100\text{₺}$ 'dir. Bu durumda Tahvilin Satış Fiyatı = $22.100 + 500 = 22.600\text{₺}$ 'dir.

CEVAP: D

9. Dönem İçi Brüt Alışlar = $390.000 - 80.000 = 310.000\text{₺}$
Dönem İçi Net Alışlar = $310.000 - 35.000 = 275.000\text{₺}$

CEVAP: D

10. İşletmenin faaliyet sonucunu belirlemek için tüm gelir tablosu hesapları (600 – 689 nolu hesaplar) dönem sonunda **690 Dönem Kârı Veya Zararı** hesabına devredilerek kapatılır. Gelir hesapları bu hesabın alacağına gider hesapları ise borcuna devredilerek kapatılır. Kayıta borçlandırılan hesaplardan **380 Gelecek Aylara Ait Gelirler** hesabının dışındakilerinin hepsinin kullanımını doğrudur. Gelecek Aylara Ait Gelirler hesabı bir bilanço hesabı olduğu için dönem sonunda Dönem Kârı veya Zararı hesabına devredilerek kapatılamaz.

CEVAP: D

11. "B" İşletmesinin yapacağı kayıta **136 Diğer Çeşitli Alacaklar** hesabı borçlandırılır karşılığında **103 Verilen Çekler ve Ödeme Emirleri** hesabı alacaklandırılır.

CEVAP: D

12. "A" İşletmesi hatır çekini aldığı zaman aşağıdaki kaydı yapmalıdır.

101 ALINAN ÇEKLER	XX	
336 DİĞER ÇEŞİTLİ BORÇLAR		XX

"A" işletmesi aldığı hatır çekini bankaya ciro ederek kredi borcunu kapattığı zaman şu kayda yapmalıdır.

300 BANKA KREDİLERİ	XX	
101 ALINAN ÇEKLER		XX

CEVAP: E

13. "7/A" seçeneğinde, dönem sonunda fonksiyonel gider hesaplarında toplanan giderler ilgili bilanço ve gelir tablosu hesaplarına yansıtma hesapları aracılığıyla aktarılır. Daha sonra fonksiyonel gider hesaplarıyla yansıtma hesapları karşılıklı kapatılır.

Finansman giderlerinin kısa vadeli olan kısmı = $150.000 \times 0,70 = 105.000\text{₺}$ kalan uzun vadeli olan kısmı ise $150.000 \times 0,30 = 45.000\text{₺}$

Buna göre maliyet hesaplarıyla ilgili yapılması gereken kayıtlar sırasıyla aşağıdaki gibidir:

660 KISA VADELİ BORÇLANMA GİDERLERİ	105.000	
661 UZUN VADELİ BORÇLANMA GİDERLERİ	45.000	
781 FİNANSMAN GİDERLERİ		150.000
YANSITMA HESABI		150.000

781 FİNANSMAN GİDER. YANS. HESABI	150.000	
780 FİNANSMAN GİDERLERİ		150.000

CEVAP: C

14. **Değerlemede Tutarlılık ilkesi**, Gelir tablosunun düzenlenmesine ilişkin ilkelerden biridir. Diğer seçeneklerin hepsi Bilanço düzenlenmesiyle ilgili ilkelerdendir.

CEVAP: D

15. Ödenmiş sermaye ortakların şirkete koymayı taahhüt ettikleri esas sermayeden ödemiş oldukları tutarı ifade eder. Buna göre Ödenmiş Sermaye; Esas sermaye ile Ödenmemiş Sermaye arasındaki farktır. **Ödenmiş Sermaye = Sermaye – Ödenmemiş Sermaye** şeklinde formüle edilebilir.

CEVAP: D

16. Satılan Ticari Mallar Maliyeti: $125.000 / 1,25 = 100.000\text{₺}$

Borç	153 TİCARİ MALLAR	Alacak	
Dönem Başı Stok	120.000	Alıştan İadeler	3.000
Dönem İçi Alışlar	140.000	STMM	100.000
Alış Giderleri	6.000	Alış İskontoları	?
Satıştan İade Maliyeti	?		
Toplam	270.000	Toplam	110.000

Satıştan İadelerin Maliyeti = $270.000 - (120.000 + 140.000 + 6.000) = 4.000\text{₺}$

Satıştan İadeler Tutarı = $4.000 \times 1,25 = 5.000\text{₺}$

CEVAP: D

17. Alış İskontoları = $110.000 - (\text{Alıştan İadeler} + \text{S.T.M.M})$
 $= 110.000 - (3.000 + 100.000)$
 $= 7.000\text{₺}$

CEVAP: B

18. Satılan Ticari Malların Maliyeti (Net) = $100.000 - 4.000$
 $= 96.000\text{₺}$ (satışların maliyeti)

CEVAP: B

19. $3.000.000 \times 0,05 = 150.000\text{₺} \rightarrow$ Menkul Kıymet İhraç farkı (5 yıllık) $3.000.000 - 150.000 = 2.850.000\text{₺}$ **102 Bankalar** hesabına borç kaydedilecek tutar ihraç edilen Tahviller Nominal değerleriyle **405 Çıkarılmış Tahviller** hesabına 3 milyon ₺ alacak kaydedilir. Nominal değer ile ihraç fiyatı arasındaki fark (tahvilin iffa süresiyle orantılı olarak Finansman giderine dönüştürülmek üzere) **408 Menkul Kıymetler İhraç Farkları** hesabına borç kaydedilir.

CEVAP: C

20. Menkul Kıymet İhraç farkının 2013 yılına ait Finansman giderine dönüştürülecek 3 aylık (2013 / Ekim - Kasım ve Aralık) tutarı:

$150.000 / 5 = 30.000\text{₺}$ yıllık

$30.000 \times 3 / 12 = 7.500\text{₺}$ dir.

2013 yılı faiz Tutarı = $3.000.000 \times 18 \times 3 / 1200 = 135.000\text{₺}$

Toplam Finansman Gideri = $135.000 + 7.500 = 142.500\text{₺}$

Bu durumda 31.12.2013 tarihinde yapılacak kayıt aşağıdaki gibidir:

780 FİNANSMAN GİDERLERİ	142.500	
308 MENKUL KIYMET İHRAÇ FARKLARI		7.500
381 GİDER TAHAKKUKLARI		135.000

CEVAP: D

21. Amortisman hesaplanması dönem sonunda muhasebe dışı envanter işlemlerinin kapsamında yapılan işlemdir. Envanter işlemleri ise Genel Geçici Mizandan sonra yapılır. Önce muhasebe dışı envanter (fiili durumu tespit ve değerlendirme) daha sonra envanter kayıtları (muhasebe içi envanter) yapılır. Amortisman hesaplanması **muhasebe dışı envanter**, hesaplanan amortismanın kaydı ise **muhasebe içi envanter** sürecinde yapılır.

CEVAP: D

22. Safi Kâr = 200.000 – 20.000 = 180.000₺

Hesaplanan 1. tertip Yasal Yedek tutarı = 180.000 x 0,05 = 9.000₺

1. Tertip Yasal Yedek Üst Sınırı = Ödenmiş Sermaye x 0,20

= 440.000 x 0,20 = 88.000₺

(Ödenmiş Sermaye = 800.000 – 360.000 = 440.000₺)

Birikmiş 1. Tertip Yasal Yedek Tutarı = 80.000₺

Ayrılabilir 1. Tertip Yasal Yedek Tutarı = 88.000 – 80.000 = 8.000₺ (en fazla ayrılabilir 1. tertip yasal yedektir).

Hesaplanan 1. tertip yasal yedek tutarı 8.000₺'den fazla olamayacağı için 8.000₺ 1. tertip yasal yedek ayrılabilir.

CEVAP: B

23. Bu durumda Nakit Oran ile Asit Test (Hassas) Oranı birbirine eşit olur. Buna göre Likidite oranlarının içerisinde en büyüğü cari oran olur.

CEVAP: D

24. Asit Test Oranı = $\frac{\text{Dönen Varlıklar} - \text{Stoklar}}{\text{Kısa Vadeli Yabancı Kaynaklar}}$

0,40 = 4.000 / Kısa Vadeli Yabancı Kaynaklar, buradan.

Kısa Vadeli Yabancı Kaynaklar = 4.000:0,40 = 10.000₺

Finansal Kaldıraç Oranı = Toplam Yabancı Kaynaklar / Aktif Toplamı

0,40 = 10.000 + 2.000 / Aktif Toplamı

Aktif Toplamı = 30.000₺ bulunur.

Dönen Varlıklar ise = 30.000 – 16.000 = 14.000₺ olur.

Stoklar ise = 14.000 – 4.000 = 10.000₺'dir.

Bu durumda Cari Oran = Dönen Varlıklar / Kısa Vadeli Yabancı Kaynaklar

= 14.000 / 10.000 = 1,40

CEVAP: D

25. Stok Bağımlılık Oranı = $\frac{\text{Kısa Vad. Yab. Kaynak.} - \text{Hazır Değer.}}{\text{Stoklar}}$

$$= \frac{10.000 - 4.000}{10.000} = 0,60$$

CEVAP: C

26. Satışların Maliyeti = 240.000 / 1,25 = 192.000₺

Değişken Giderler Toplamı = 192.000 – 48.000 = 144.000₺

Katkı Payı = 240.000 – 144.000 = 96.000₺

Katkı Oranı = 96.000 / 240.000 = 0,40

B.B.N. Tutar (₺) = Toplam Sabit Giderler / Katkı Oranı
= 48.000 / 0,40 = 120.000₺

CEVAP: C

27. Cari Varlıklar İşletme sermayesinin unsurlarıdır. Buna göre aşağıdaki varlıklar cari varlıklar arasında yer alır.

- 1) Nakit ve Benzeri Varlıklar
- 2) Ticari Alacaklar
- 3) Diğer Alacaklar
- 4) Stoklar
- 5) Alım-Satım (Spekülatif) amaçlı menkul kıymet yatırımları ile vadelerine bir yıldan az kalmış vadeye kadar elde tutulacak yatırımlar

Üretim Tesisleri cari olmayan varlıklardır. Maddi Duran Varlıklar arasında yer alır.

CEVAP: C

28. KDV'siz Satış Fiyatı = 1.062 / 1,18 = 900₺

Maliye Fiyatı = 900 / 1,20 = 750₺

CEVAP: C

- 29.

$$S = \left(1 + \frac{t}{n}\right)^n - 1$$

$$S = \left(1 + \frac{0,12}{2}\right)^2 - 1$$

$$= 1,1236 - 1 = 0,1236 = \%12,36$$

CEVAP: D

- 30.

	Anapara Taksit (₺)	Faiz (₺)	Toplam (₺)
1. Yıl	200.000	108.000	308.000
2. Yıl	200.000	72.000	272.000
3. Yıl	200.000	36.000	236.000
Toplam	600.000	216.000	816.000

CEVAP: C